

DERECHOS DE AUTOR © Hangzhou EZVIZ Software Co., Ltd. TODOS LOS DERECHOS RESERVADOS.

Toda la información, incluyendo, textos, imágenes, gráficos, entre otros, son propiedad de Hangzhou EZVIZ Software Co., Ltd. (en lo sucesivo, "EZVIZ"). Este manual del usuario (en lo sucesivo, "el Manual") no se puede reproducir, cambiar, traducir o distribuir, parcial o totalmente, por ningún medio, sin el permiso previo por escrito de EZVIZ. Salvo que se disponga lo contrario, EZVIZ no garantiza, ni realiza declaraciones de ningún tipo, de forma expresa o implícita, en relación con el Manual.


### **Acerca de este Manual**

El manual incluye instrucciones para el uso y el manejo del producto. Las fotografías, cuadros, imágenes y cualquier otra información provista a continuación tienen fines descriptivos y explicativos únicamente. La información incluida en el Manual está sujeta a cambios sin previo aviso, por motivos de actualización de firmware u otros motivos. Encuentre la última versión en el sitio web [EZVIZ™](http://www.ezviz.com) (<http://www.ezviz.com>).

### **Registro de Revisiones**

Nuevo lanzamiento – Enero, 2022

### **Reconocimiento de las marcas registradas**

 y otras marcas registradas y logos de EZVIZ son propiedad de EZVIZ en diferentes jurisdicciones. Otras marcas y logos mencionados a continuación pertenecen a sus respectivos dueños.

### **Aviso legal**

HASTA EL GRADO MÁXIMO QUE PERMITA LA LEY APLICABLE, EL PRODUCTO DESCRIPTO, CON SU HARDWARE, SOFTWARE Y FIRMWARE SE PROPORCIONA "TAL COMO ES", CON TODAS LAS FALLAS Y ERRORES Y EZVIZ NO GARANTIZA, DE MANERA EXPRESA O IMPLÍCITA, LA COMERCIABILIDAD, LA CALIDAD SATISFACTORIA, LA IDONEIDAD PARA UN PROPÓSITO EN PARTICULAR Y LA NO VIOLACIÓN POR PARTE DE TERCEROS, ENTRE OTRAS. EN NINGÚN CASO EZVIZ, SUS DIRECTORES, FUNCIONARIOS, EMPLEADOS O REPRESENTANTES SERÁN RESPONSABLES ANTE USTED POR DAÑOS ESPECIALES, CONSECUENTES, SECUNDARIOS O INDIRECTOS, ENTRE OTROS, DAÑOS POR PÉRDIDA DE GANANCIAS DEL NEGOCIO, INTERRUPCIÓN DEL NEGOCIO O PÉRDIDA DE DATOS O DOCUMENTACIÓN, RELACIONADA CON EL USO DE ESTE PRODUCTO, AUNQUE SE HUBIERA NOTIFICADO A EZVIZ DE LA POSIBILIDAD DE DICHOS DAÑOS. HASTA EL MÁXIMO GRADO PERMITIDO POR LA LEY APLICABLE, EN NINGÚN CASO LA RESPONSABILIDAD TOTAL DE EZVIZ POR TODOS LOS DAÑOS EXCEDERÁ EL PRECIO DE COMPRA ORIGINAL DEL PRODUCTO.

EZVIZ NO ASUME NINGUNA RESPONSABILIDAD POR LESIONES PERSONALES O DAÑOS A LA PROPIEDAD COMO RESULTADO DE LA INTERRUPCIÓN DEL PRODUCTO O LA TERMINACIÓN DEL SERVICIO CAUSADA POR: A) INSTALACIÓN O USO INCORRECTO DISTINTO AL SOLICITADO; B) PROTECCIÓN DE INTERESES NACIONALES O PÚBLICOS; C) FUERZA MAYOR; D) EL USO, INCLUYENDO POR USTED MISMO Y SIN LIMITACIÓN A UN TERCERO, DE LOS PRODUCTOS, SOFTWARE, APLICACIONES, ENTRE OTROS, DE ALGÚN TERCERO.

EN RELACIÓN AL PRODUCTO CON ACCESO A INTERNET, EL USO DEL PRODUCTO CORRERÁ COMPLETAMENTE POR SU CUENTA Y RIESGO. EZVIZ NO ASUMIRÁ NINGUNA RESPONSABILIDAD POR EL FUNCIONAMIENTO ANORMAL, ATENTADOS CONTRA LA PRIVACIDAD U OTROS DAÑOS QUE DERIVEN DE ATAQUES CIBERNÉTICOS, ATAQUES DE HACKERS, INSPECCIÓN DE VIRUS U OTROS RIESGOS DE SEGURIDAD DE INTERNET; SIN EMBARGO, EZVIZ PROPORCIONARÁ APOYO TÉCNICO OPORTUNO SI ES NECESARIO.

LAS LEYES DE VIGILANCIA Y LAS LEYES DE PROTECCIÓN DE DATOS VARÍAN POR JURISDICCIÓN. REVISE TODAS LAS LEYES PERTINENTES EN SU JURISDICCIÓN ANTES DE USAR ESTE PRODUCTO PARA GARANTIZAR QUE EL USO CUMPLA CON LA LEGISLACIÓN APLICABLE. EZVIZ NO SE RESPONSABILIZA POR EL USO DEL PRODUCTO CON FINES ILEGÍTIMOS.

EN CASO DE CUALQUIER CONFLICTO ENTRE LO ANTERIOR Y LA LEY APLICABLE, ÉSTA ÚLTIMA PREVALECE.

# Contenido

<b>Vista general</b> .....	<b>1</b>
1. Contenido del paquete.....	1
2. Lo básico .....	1
<b>Configuración</b> .....	<b>2</b>
1. Obtenga la aplicación EZVIZ .....	2
2. Encendido del Sensor de Agua.....	2
3. Agregar el Sensor de Agua.....	3
<b>Instalación</b> .....	<b>5</b>
<b>Operaciones en la aplicación EZVIZ</b> .....	<b>6</b>
1. Página de inicio .....	6
2. Configuración.....	6

# Vista general

## 1. Contenido del paquete



1 Sensor de Agua



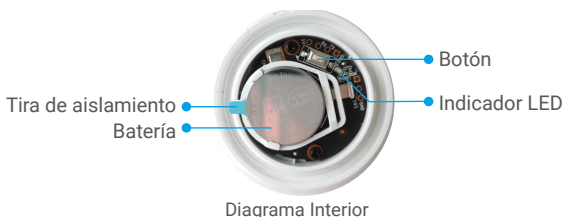
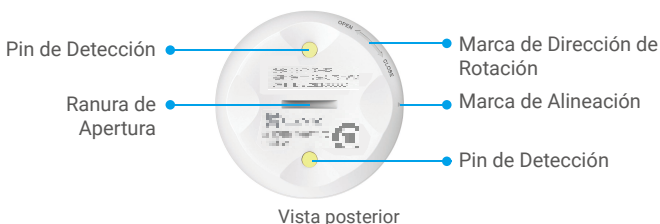
1 Información reglamentaria



1 guía de inicio rápido

## 2. Lo básico

Una vez colocado el sensor de agua en la zona designada, el sensor de agua se activará cuando el nivel de agua supere los 0.5 mm. Al mismo tiempo, la puerta de enlace EZVIZ vinculada enviará una alarma de luz y sonido y la aplicación EZVIZ también recibirá la notificación de la alarma. Puede comprobar el estado de saturación de agua del dispositivo en la aplicación EZVIZ.



Nombre	Descripción
Botón	Mantenga presionado el botón durante 5 segundos, el sensor de agua se reiniciará y luego ingresará al modo de adición de dispositivos.
Indicador LED	<ul style="list-style-type: none"><li>• <b>Azul intermitente rápido:</b> Ingresa al modo de adición de dispositivos.</li><li>• <b>Azul intermitente rápido y luego se apaga:</b> Se agregó a la puerta de enlace con éxito o falló.</li><li>• <b>Azul intermitente rápido y luego se apaga después de 180 segundos:</b> No hay respuesta para agregar el dispositivo, el sistema se sale automáticamente.</li><li>• <b>Azul durante 1 segundo y luego se apaga:</b> El dispositivo se inicia o se presionó el botón 1 vez.</li></ul>

# Configuración

## Siga los pasos para configurar su detector.

1. Obtenga la aplicación EZVIZ e inicie sesión con su cuenta de la aplicación EZVIZ.
2. Encienda su sensor de agua.
3. Agregue su sensor de agua a su cuenta EZVIZ.

## 1. Obtenga la aplicación EZVIZ

1. Conecte su teléfono móvil a la red Wi-Fi (sugerido).
2. Descargue e instale la aplicación EZVIZ buscando „EZVIZ“ en la App Store o en Google Play™.
3. Inicie la aplicación y registre una cuenta de usuario EZVIZ.

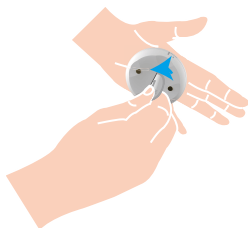


- i** Si ya ha utilizado la aplicación, asegúrese de que sea la última versión. Para saber si hay una actualización disponible, vaya al App Store y busque "EZVIZ".

## 2. Encendido del Sensor de Agua

### Paso 1 Retire la Cubierta Trasera

Retire la cubierta trasera del sensor de agua girándola en sentido contrario a las manecillas del reloj con una herramienta de hoja delgada (como una moneda de menos de 2 mm de grosor) como se muestra en la siguiente figura.



- i** • Se recomienda presionar la herramienta de hoja delgada en la ranura y luego girarla, o puede poner el sensor de agua en sus manos para presionarlo y girarlo con la palma de la mano.

### Paso 2 Retire la tira de aislamiento

Retire la tira de aislamiento de la batería como se muestra en la siguiente figura.



- i** • Si necesita reemplazar las baterías, compre una batería CR2032 de 210 mAh.  
• Cuando reemplace las baterías, insértelas con el lado positivo hacia arriba.  
• Mantenga sus manos secas y limpias cuando manipule la tarjeta de circuito.

### 3. Agregar el Sensor de Agua

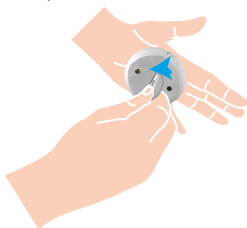
- i** El sensor de agua debe utilizarse junto con la puerta de enlace inteligente Zigbee de EZVIZ (en adelante, "puerta de enlace"). Por favor, agregue la puerta de enlace a EZVIZ Cloud consultando el manual del usuario de la puerta de enlace y luego agregue el sensor de agua a la puerta de enlace.

#### Método uno: Agregar escaneando el código QR

1. Inicie sesión en su cuenta a través de la aplicación EZVIZ, toque el icono de adición de dispositivos y, a continuación, se mostrará la interfaz de escaneo de código QR.



2. Retire la cubierta trasera del sensor de agua girándola en sentido contrario a las manecillas del reloj con una herramienta de hoja delgada (como una moneda de menos de 2 mm de grosor) como se muestra en la siguiente figura. Se recomienda presionar la herramienta de hoja delgada en la ranura y luego girarla, o puede poner el sensor de agua en sus manos para presionarlo y girarlo con la palma de la mano.

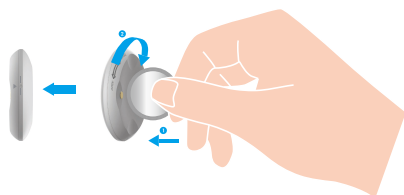


3. Escanee el código QR que se encuentra en la parte interior de la cubierta o en el manual de usuario y luego agregue el sensor de agua a la puerta de enlace.



4. Agregue el sensor de agua a la puerta de enlace siguiendo el asistente de la aplicación.
5. Gire firmemente la cubierta trasera del sensor de agua en el sentido de las manecillas del reloj hasta que la marca de alineación ► en la cubierta trasera quede alineada con la marca ◻ en la cubierta delantera.

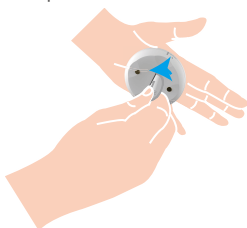
- i** Cuando gire la cubierta trasera del sensor de agua, presione la moneda en la ranura y luego gírela.



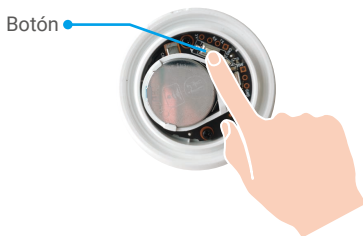
## Método dos: Agregar mediante la puerta de enlace

**i** Cuando agregue el sensor de agua a la puerta de enlace, coloque el sensor de agua lo más cerca posible de la puerta de enlace.

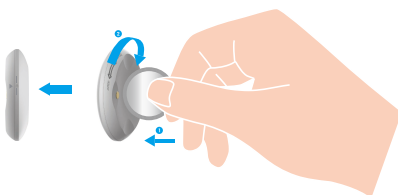
1. Haga que la puerta de enlace ingrese en el modo de adición de dispositivos como se indica en el manual de usuario de la puerta de enlace.
2. Retire la cubierta trasera del sensor de agua girándola en sentido contrario a las manecillas del reloj con una herramienta de hoja delgada (como una moneda de menos de 2 mm de grosor) como se muestra en la siguiente figura. Se recomienda presionar la herramienta de hoja delgada en la ranura y luego girarla, o puede poner el sensor de agua en sus manos para presionarlo y girarlo con la palma de la mano.



3. Mantenga presionado el botón del sensor de agua durante 5 segundos, a continuación el sensor de agua ingresará al modo de adición de dispositivos.



4. Cuando el indicador del sensor de agua parpadea rápidamente en azul y luego se apaga, el sensor de agua se ha agregado correctamente a la puerta de enlace.
5. Después de agregar correctamente el sensor de agua, gire la cubierta trasera del sensor en el sentido de las manecillas del reloj para apretar la cubierta trasera hasta que la marca de alineación ► en la cubierta trasera esté alineada con la marca ◻ en la cubierta delantera.



# Instalación

El sensor de agua puede colocarse en cualquier superficie plana del baño, la terraza, la cocina, el almacén etc.

- Por favor, instale el sensor de agua en áreas propensas a fugas de agua.
- No instale el sensor de agua en lugares que ya estén inundados de agua.
- No instale el sensor de agua en lugares donde la gente va y viene para evitar daños.
- No instale el sensor de agua en un entorno con corrosión o campos magnéticos intensos.
- Para evitar ingestiones accidentales u otros riesgos, mantenga el sensor de agua fuera del alcance de bebés y niños cuando lo utilice.
- Se recomienda que la distancia entre el sensor de agua y la puerta de enlace sea inferior a 20 m. Si hay paredes entre ellos, el número de paredes no debe ser de más de 2.
- Si tiene una casa con un área grande, por favor compre dos o más dispositivos EZVIZ para un mejor efecto en su uso.



# Operaciones en la aplicación EZVIZ

**i** La interfaz de la aplicación puede ser diferente según la actualización de la versión, y prevalecerá la interfaz de la aplicación que haya instalado en su teléfono.

## 1. Página de inicio

Inicie la aplicación EZVIZ y abra la página de inicio de la puerta de enlace correspondiente. Puede gestionar su detector según sea necesario en la página.

Log (Registro)	Registro de detección del detector.
----------------	-------------------------------------

## 2. Configuración

Parámetro	Descripción
Device Name (Nombre del dispositivo)	Personalice el nombre de su dispositivo.
Emergency Button (Botón de emergencia)	Cuando se activa, el dispositivo cambiará al modo de llamada de emergencia y el botón original de armado y desarmado se desactivará.
Related Devices (Dispositivos relacionados)	Puede ver la puerta de enlace conectada a su detector.
Device Information (Información del Dispositivo)	Puede ver la información del dispositivo aquí.
Share (Compartir)	Comparta su dispositivo.
Delete Device (Eliminar dispositivo)	Pulse para eliminar la cámara de EZVIZ Cloud.